



Náttúrufræðistofa Kópavogs

Ársskýrsla 2002

19. starfsár



Náttúrufræðistofa Kópavogs

Natural History Museum of Kópavogur

Hamraborg 6 A · IS-200 Kópavogur · Iceland

www.natkop.is

Inngangur

Starfsemi Náttúrufræðistofu Kópavogs árið 2002 á 19. starfsári var með all óvenjulegum hætti. Þau merku tímamót urðu að starfsemin flutti ásamt Bókasafni Kópavogs í nýtt og glæsilegt Safnahús að Hamraborg 6 A. Safnahúsið var formlega opnað 11. maí að viðstöddu fjölmenni við hátíðlega athöfn.

Vegna undirbúningsvinnu fyrir flutninginn í nýja Safnahúsið var Náttúrufræðistofan lokað að Digraunesvegi 12 frá áramótum. Samtímis var unnið að hönnun á nýrri sýningaraðstöðu og sýningaratriðum í tengslum við nýja safnahúsið.

Hlutverk

Í samþykkt bæjarstjórnar Kópavogs frá 1. janúar 1982 er kveðið á um meginverkefni Náttúrufræðistofu Kópavogs:

7. gr. a) "Söfnun og varðveisla náttúrugripa, einkum með tilliti til sýningargildis þeirra. Skrásetja skal alla gripi, sem stofunni berast ásamt nákvæmum upplýsingum um öflun þeirra."

b) "Standa að sýningum náttúrugripa, sem opnar verði almenningi. Hluti húsnæðis og innréttinga verði þannig, að unnt sé að skipta um gripi og skapa þannig meiri möguleika til sveigjanleika í sýningum."

c) "Standa að fræðslu í almennri náttúrufræði, náttúruvernd og umhverfisvandamálum með fyrirlestrum, myndasýningum o.fl. Skal uppbygging stofunnar og starfræksla ekki síst miðuð við, að hún komi skólaæskunni að sem mestum notum."

d) "Stuðla að náttúrufræðirannsóknum. Slíkar rannsóknir yrðu í nánnum tengslum við Náttúrufræðistofnun Íslands."

Stjórn

Lista- og menningarráð Kópavogs fer með stjórn Náttúrufræðistofu Kópavogs. Fyrrihluta árs sátu í ráðinu Guðni Stefánsson formaður, Jón Guðlaugur Magnússon, Kristján Guðmundsson, Ólöf Þorvaldsdóttir og Vilhelm Ingólfsson. Vorið 2002 tók nýtt ráð við störfum skipað eftirtöldum: Sigurrós Þorgrímsdóttir formaður, Gísli R. Gíslason, Jón. G. Magnússon, Sigurbjörg Vilmundardóttir og Ása Richardsdóttir.

Næsti yfirmaður Náttúrufræðistofunnar er Björn Þorsteinsson, sviðsstjóri Fræðslu- og menningarsviðs.

Starfsfólk

Á árinu störfuðu fjórir starfsmenn hjá Náttúrufræðistofunni í 3,5 föstum stöðugildum.



Dr. Hilmar J. Malmquist líffræðingur hefur gegnt starfi forstöðumanns síðan 1992 er hann tók við af Árna heitnum Waag. Árni Waag lést vorið 2002.



Finnur Ingimarsson B.Sc. líffræðingur, deildarstjóri. Finnur hóf störf 1992 og heldur utan um fugla-, fiska- og skordýradeild Náttúrufræðistofunnar. Auk þess fer hann með yfirverkstjórn á fiski- og botndýrarannsóknum í samstarfsverkefninu Yfirlitskönnun á lífríki íslenskra vatna.



Erlín Emma Jóhannsdóttir B.Sc. líffræðingur, sérfræðingur. Erlín hóf störf vorið 2000 og hefur aðallega sinnt rannsóknum á rykmýi í fjöruvist stöðuvatna og tengslum rykmýssamfélaga við umhverfisþætti. Erlín var í barnsburðarleyfi frá áramótum til loka september. Frá október hefur hún verið 50% stöðu vegna meistarnáms við Líffræðiskor Háskóla Íslands.



Haraldur Rafn Ingvason, M.Sc. líffræðingur, deildarstjóri. Haraldur hóf störf sumarið 2002 og sér um krabba- og lindýradeild Náttúrufræðistofunnar. Hann stýrir m.a. vöktunarverkefni á lífríki Elliðavatns sem hófst á árinu. Haraldur hefur yfirumsjón með heimasíðu Náttúrufræðistofunnar (www.natkop.is).

Um vörslu safnsins á kvöldin og um helgar sáu, auk fastra starfsmanna, Gróa V. Ingimundardóttir líffræðinemi og Gestur H. Hilmarsson menntaskólanemi.

Nýtt Safnahús

Safnahúsið, húsakynni Náttúrufræðistofu Kópavogs og Bókasafns Kópavogs, var opnað formlega þ. 11. maí 2002 við hátíðlega athöfn í Salnum, Tónlistarhúsi Kópavogs. Gunnur I. Birgisson, formaður bæjarráðs, afhenti forstöðumönnum beggja stofnananna lykla og Lista- og menningarráð Kópavogs færði Náttúrufræðistofunni og Bókasafninu að gjöf frumeintak af fágætu Íslandskorti Guðbrands biskups Þorlákssonar frá árinu 1590. Hér er um veglega gjöf að ræða og dýrmæta.



Hönnuðir Safnahússins eru arkitektarnir Jakob Líndal og Kristján Ásgeirsson hjá ALARK sf. arkitektum.

Safnahúsið er á þremur hæðum og er Náttúrufræðistofan á jarðhæð ásamt náttúrufræðideild Bókasafnsins. Grunnflötur jarðhæðarinnar er 855 m².

Um 700 m² tilheyrja Náttúrufræðistofunni og 155 m² heyrja til Bókasafninu. Á jarðhæð er Kórinn, fundarsalur sem rúmar um 60 manns, útbúinn nýjustu tækjum til fundarhalds.

Sýningarrými Náttúrufræðistofunnar er um 500 m². Í anddyri er sameiginleg afgreiðsla með Bókasafninu.

Aðstaða til rannsókna hefur stórbatnað frá því sem var og hefur Náttúrufræðistofan til umráða um 100 m² rannsóknastofu, ágætlega tækjum búna. Þá er góð geymsluaðstaða, bæði úti- og innigeymsla, alls um 100 m², útbúin haganlegu hillu- og skápakerfi.

Húsakynni Náttúrufræðistofunnar í Safnahúsinu eru þau fyrstu hér á landi sem eru hönnuð frá grunni með þarfir náttúrufræðisafns í huga.

Þetta myndarlega framtak Kópavogsbæjar er mikið fagnaðarefni og lyftistöng fyrir náttúrufræði og safnastarf, ekki aðeins fyrir Kópavogsbúa heldur alla landsmenn.

Nýtt Safnahús

Bygging Safnahússins gekk hratt fyrir sig og var húsið tekið í notkun aðeins rúmu ári eftir að skóflustunga var tekin að byggingunni þ. 8. maí 2001. Við opnun Safnahússins lauk öðrum áfanga við byggingu menningarmiðstöðvar Kópavogs, en í fyrri áfanganum voru þegar risin Gerðarsafn og Salurinn.



8.maí 2001.



21. maí 2001.



12. ágúst 2001.



24. sept. 2001.



21. janúar 2002.



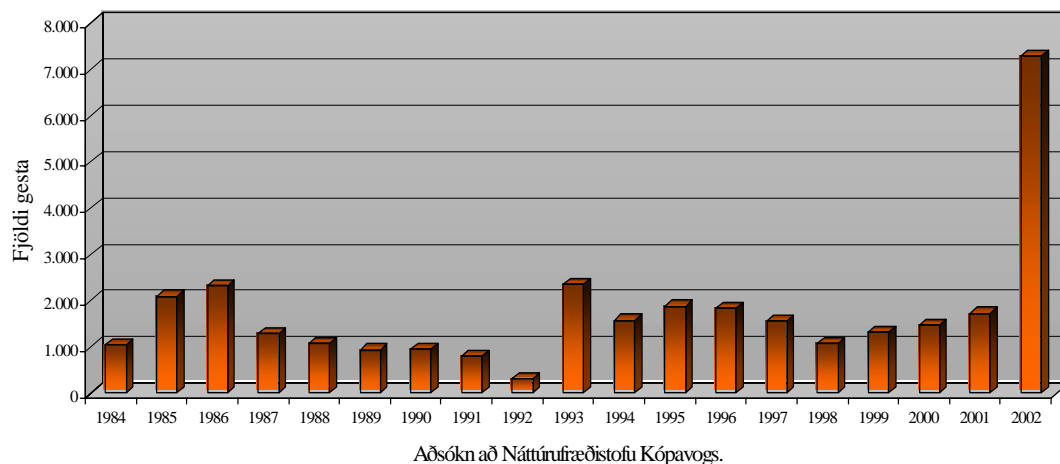
11.maí 2002.

Í Byggingarnefnd menningarmiðstöðvarinnar áttu sæti Gunnar Birgisson, Sveinn Ívarsson, Runólfur Þórðarson, Steingrímur Hauksson, Kristján Guðmundsson, Sigurður Geirdal og Þórarinn Hjaltason. Forstöðumaður Náttúrufræðistofu sótti marga fundi á árinu með starfsmönnum tæknideildar bæjarins og arkitektum hússins vegna byggingaframkvæmdanna.

Gestakomur

Við flutninginn í nýja Safnahúsið jókst gestafjöldi Náttúrufræðistofunnar verulega. Alls heimsóttu liðlega 7300 gestir náttúrufræðisafnið þá tæplega átta mánuði sem safnið var opið (11. maí – 31. des.). Gestafjöldinn var um fimm sinnum meiri en hanna var að jafnaði á árabílinu 1984-2002 á meðan starfsemin var að Digranesvegi 12.

Hluttur almennra gesta jókst verulega miðað við fyrri aðsókn og var um 40% allra gesta. Um 60% gesta komu í skipulegum heimsóknum frá leikskólum og grunnskólum, aðallega úr Kópavogi en einnig frá öðrum bæjarfélögum s.s. Garðabæ, Hafnarfirði og Reykjavík.



Mjög var aukið við opnunartíma í nýja Safnahúsinu miðað við starfsemina á gamla staðnum. Sýningasalir Náttúrufræðistofunnar fylgdu afgreiðslutíma Bókasafnsins og voru opnir fyrir almenning sem hér segir:

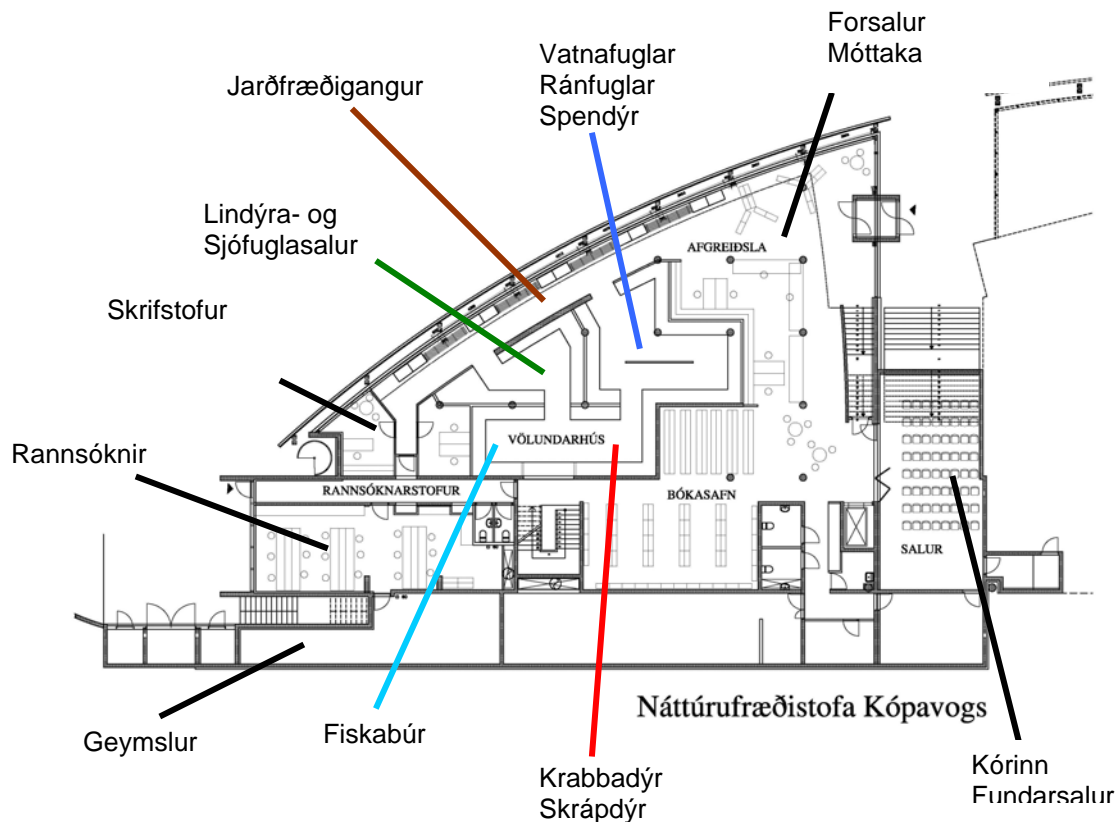
Mánudaga til fimmtudaga kl. 10 – 21
Föstudaga kl. 11 – 17
Laugardaga og sunnudaga kl. 13 – 17

Gestir Safnahússins kunnu vel að meta þessa þjónustu og var gestaaðsókn umtalsverð og ekkert síðri um helgar og á kvöldin en á öðrum tímum.

Sem fyrr var aðgangur að safninu ókeypis.

Sýningar – Atburðir

Þrjár helstu safnadeildir Náttúrufræðistofunnar hvað sýningar varðar eru lindýradeild, fugladeild og jarðfræðideild. Aðrar myndarlegar safneiningar eru krabbadýr og skrápdýr. Þar að auki eru til sýnis spendýr og fiskar og skoða má lifandi fiska og hryggleysingja í fjórum stórum fiskabúrum bæði með söltu vatni og fersku.



Lindýrasafn Jóns Bogasonar er stærsta safnadeildin, en Kópavogsbær keypti safnið af Jóni árið 1976. Það er eitt stærsta lindýrasafn á landinu, bæði með íslenskar og erlendar tegundir. Fjöldi eintaka er alls um 7000 talsins.

Lindýrunum er gerð sérstök skil í einum af þremur sýningarsölum safnsins.

Sýningar – Atburðir



Á jarðfræðigangi Náttúrufræðistofunnar eru til sýnis helstu tegundir kristalla sem finnast á Íslandi. Þá eru einnig til sýnis stór eintök af fimm helstu tegundum af íslenskri berggerð; blágrýti, grágrýti, ljósgrýti, móbergi og nútímahrauni. Myndun og mótun landins eru gerð skil á veggspjöldum.



Helstu hópar í fuglasafni Náttúrufræðistofunnar eru endur, gæsir, máfar, vaðfuglar og sjófuglar. Einnig eru til sýnis ránfuglar og spörfuglar.



Fiskasafnið er í uppbyggingu og samanstendur í dag af djúpsjárvarfiskum, þorski og laxi. Bjarni Guðmundsson, Kópavogsbúi og skipverji á Þerney RE hefur um árabil verið duglegur að gefa Náttúrufræðistofunni ýmsa fiska. Náttúrufræðistofan kann Bjarna bestu þakkir fyrir framlagið.

Ár Fjalla 2002

Sameinuðu þjóðirnar tileinkuðu árið 2002 alþjóðlegt ár fjalla til að auka vitund og vitneskju almennings um hnattræna þýðingu fjallavistkerfa. Í því tilefni efndu Landvernd og Náttúrufræðistofnun Íslands til dagskrár á árinu. Landsmenn voru hvattir til fjallgöngu, kosið var um þjóðarfjall, haldin spurningakeppni á veraldarvefnum um heiti tíu fjalla og efnt til samkeppni milli grunnskóla um fjallgöngu.

Lok fjalladagskrárinnar voru haldin fimmtudaginn 24. október með hátíðlegum hætti í Salnum, Tónlistarhúsi Kópavogs með þátttöku Náttúrufræðistofu Kópavogs. Boðið var til opins fundur með fjölbreyttri dagskrá sem hér segir:

1. Fjöllin og náttúra Íslands. Gerðir fjalla, gróður á fjöllum, vatnið og jöklarnir. Lovísa Ásbjörnsdóttir jarðfræðingur.
2. Sjálfsímynd þjóðar. Fjallið sem tákn í íslenskri myndlist og tengsl við bókmenntir. Auður Ólafsdóttir listfræðingur.
3. Málað á fjöllum. Myndlistarsýning í anddyri Salarins. Kristín Þorkelsdóttir myndlistarmaður.
4. Á hæstu tindum heims. Haraldur Örn Ólafsson fjallgöngumaður.
5. Fjallaland sem hverfur. Myndir af landsvæði norðan Vatnajökuls sem fer undir lón. Landskunnir ljósmyndarar leggja til myndir.
6. Þjóðarfjall, fjallanöfn og fjallanga. Eiga Íslendingar sér þjóðarfjall? Niðurstaða skoðunarkönnunar DV o.fl



Fjölmenni var í Salnum og tókst hátíðin einkar vel. Niðurstaðan um þjóðarfjall Íslendinga var nokkuð einhlít og varð Herðubreið fyrir valinu.

Alþjóðadagar í Kópavogi

Dagana 18. – 24. október var haldin Alþjóðavika í Kópavogi. Fjölbreytt dagskrá var í boði í Safnahúsinu. Starfsmenn Náttúrufræðistofunnar flutt þrjú erindi, eitt um samstarf Náttúrufræðistofunnar við erlendar rannsóknastofnanir, annað um flækingspöddur í Kópavogi og þriðja erindið fjallaði um umferðafarugla sem nýta Kópavogsleiru.

Á vegum Bóksafnsins voru sýndar erlendar kvikmyndir í Kórnum, m.a. frá Kína, Íran og Mexíkó og Íslensk-Japanska menningarfélagið stóð fyrir dagskrá í tali og tónum. Kór Snælandsskóla söng í tvígang lög frá ýsmum löndum og einnig fluttu nemendur í Tónlistarskóla Kópavogs alþjóðlega tónlist. Margt fleira var í boði.

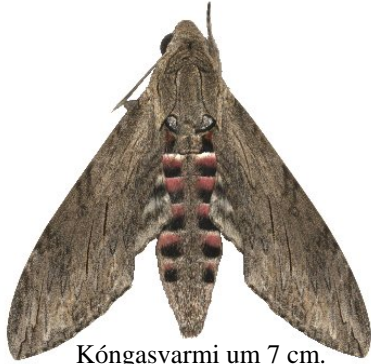
Safnastarf – Rannsóknir

Starfsemi Náttúrufræðistofunnar skiptist í aðalatriðum í tvennt. Annars vegar starf sem snýr að sýningum og almennri safnaþjónustu og hins vegar starf sem lýtur að rannsóknum.

Safnastarf

Safnastarf á Náttúrufræðistofunni felst í margvíslegum verkefnum sem tengjast sýningaratriðum og leiðsögn um safnið.

Safnmunir sem berast Náttúrufræðistofunni eru skráðir á ítarlegan hátt. (finnandi, fundarstaður, fundartími, ástand munar, vörslumáti o.s.frv.). Suma muni þarf að mæla sérstaklega upp og oft er fróðleiks aflað um viðkomandi hlut og honum haldið til haga.



Kóngasvarmi um 7 cm.
Flækingur, fannst í Garðabæ.

Margir leita til Náttúrufræðistofunnar með skorkvikyndi af ýmsum toga sem þeir vilja vita nánari deili á. Á þennan hátt hefur skordýrasafn Náttúrufræðistofunnar að miklu leyti byggst upp.

Töluvert er um að safninu berist flækingar frá útlöndum, einkum skordýr en einnig stærri dýr á borð við eðlur, snjaldurmýs og leðurblökur. Oft eru dýrin lifandi og eru þau þá höfð til sýnis í búri frammi í anddyri Safnahússins.

Stærstur hluti safnmuna á Náttúrufræðistofunni eru vísindasýni sem hafa lítið sýningargildi fyrir almenning. Meirihluti safneintaka tilheyrir því vísindasafni sem ekki er haft frammi til sýnis en er aðgengilegt fræðimönnum.

Safnakennsla

Frá upphafi hefur verið tekið á móti gestahópum í skipulegum heimsóknum með leiðsögn um safnið. Starfsmenn stofunnar hafa séð um þá þjónustu.

Svava Sigurjónsdóttir, safnakennari við Gerðarsafn og starfsmaður á vegum Skólaskrifstofu Kópavogs, sá um tíma einnig um safnakennslu á Náttúrufræðistofunni, en því var hætt á árinu. Svava sinnti einkum yngri gestum safnsins á leikskólaaldri og grunnskólanemendum í 1.-4. bekk.

Mælst er til þess að panta leiðsögn um safnið með nokkurra daga fyrirvara. Tekið er á móti pöntunum í síma 570 0430.

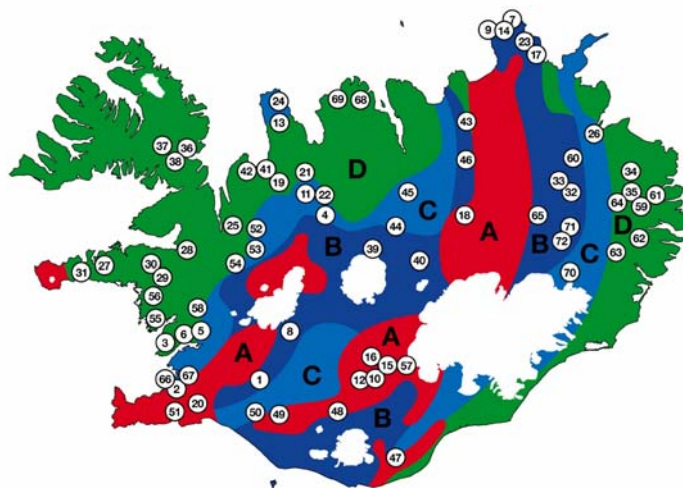


Rannsóknir

Yfirlitskönnun á lífríki íslenskra vatna

Umfangsmesta rannsóknarstarfið sem Náttúrufræðistofan tekur þátt í er *Yfirlitskönnun á lífríki íslenskra vatna: samræmdur gagnagrunnur*. Um er að ræða samstarfsverkefni milli Hólaskóla í Hjaltadal, Líffræðistofnunar Háskólans og Veidimálastofnunar. Náttúrufræðistofan fer með verkefnisstjórn og bókhaldsumsjón verkefnisins. Auk aðstandenda verkefnisins tengjast því ýmsar aðrar rannsóknastofnanir og einstaklingar, bæði hér á landi og erlendis.

Meginmarkmið verkefnisins er að koma á fót opinberum gagnagrunni með samræmdum upplýsingum um vistfræði allra helstu gerða íslenskra stöðuvatna. Gagnagrunnurinn á að nýtast við stefnumótun og ákvarðanir varðandi nýtingu á íslenskri vatnaauðlind. Hagnýting upplýsinga felst m.a. í mati á umhverfisáhrifum og sem gagnagrunnur til kennslu á mismunandi skólastigum. Vísindalegt gildi gagnagrunnsins felst einkum í möguleikum á ýmis konar samanburðarrannsóknum á sviði vistfræði og þróunarfræði.



Verkefnið hófst 1992 og er gagnasöfnun lokið og úrvinnsla sýna á flestum sviðum langt komin. Niðurstöður í gagnagrunninum hafa þegar verið birtar í fræðigreinum hér heima og erlendis. Upplýsingar ná til liðlega 70 vatna víðs vegar um landið og taka til líffræði ólíkra hópa, allt frá þörungum til fiska. Auk þess eru í gagnagrunninum upplýsingar um vatnafræði, efnafræði og jarðfræði vatna og vatnasviða. Tölvunarfræðileg uppsetning á gagnagrunninum er langt komin og er stefnt að því að opna hann fyrir almenningi á veraldarvefnum árið 2004.

Helstu styrktaraðilar verkefnisins hafa verið Rannsóknarráð Íslands, umhverfisráðuneytið, Fiskræktarsjóður og Nýsköpunarsjóður stúdenta.

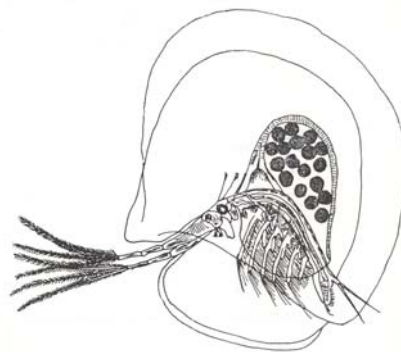
Vöktun á Elliðavatni



Í júlí hófst eins árs vöktun á smádýrum og efna- og eðlisþáttum í Elliðavatni og er verkefnið unnið fyrir Reykjavíkurborg og Kópavogsbæ. Markmiðið er að fylgjast með almennu ástandi vatnsins og kanna notagildi krabbadýra sem vísi um álag á vatnavistkerfið. Öðrum þæði er miðað að því að leggja drög að framtíðarvöktun í vatninu, einkum m.t.t. þéttingu byggðar umhverfis vatnið og hugsanlegum áhrifum af þeim sökum. Langtímagögn um fisk benda til þess að bleikju fari fækkandi í vatninu og nýlegar efnamælingar hafi leitt í ljós óvenjuhátt sýrustig og háan álstyrk í vatninu. Vöktuninni er m.a. ætlað að varpa skýrara ljósi á sýrustigsferil vatnsins og kanna hvort merkja megi áhrif um ofauðgun vegna næringarefna.

Silungur og dýrasvif á Snæfellsnesi

Náttúrufræðistofa Kópavogs tók þátt í rannsóknaverkefninu „Áhrif bleikju á samsetningu dýrasvifs í stöðuvötnum.“ en þar er a ferð 5 eininga verkefni Davíðs T. Davíðssonar við Líffræðiskor Háskóla Íslands. Svifdýr og fiskistofnar voru athuguð í Baulárvallavatni og Selvallavatni á Snæfellsnesi. Í Selvallavatni eru bæði bleikja og urriði en einungis urriði í Baulárvallavatn og eru slík vötn fá hér á landi. Vegna þessa þótti áhugavert að bera saman svifkrabbafánu vatnanna, m.a. til að athuga hvort bleikja og urriði hafi ólík áhrif dýrasvifið. Verkefnið er unnið ásamt Náttúrustofu Vesturlands og Líffræðistofnun Háskólans.



Kringlufló (*Holopedium gibberum*) er stærsta tegund svikrabba í íslenskum vötnum. Hún finnst helst þar sem lítið er um bleikju.

Murturannsóknir í Þingvallavatni

Vöktun á murtustofninum í Þingvallavatni hefur staðið yfir sl. 20 ár í samvinnu við Líffræðistofnun Háskólans. Fylgst er með stofnstærð og vexti murtunnar og tekin sýni með netaveiði að hausti. Sum árin hefur netaveiði verið fylgt eftir með bergmálsmælingum.

Rannsóknir

NORLAKE – <http://thule.oulu.fi/NARP>



NORLAKE. Norrænt rannsóknarverkefni sem hófst 1999. Hér er á ferð hópur vatnalíffræðinga frá Danmörku, Svíþjóð, Noregi, Færeyjum og Íslandi. Aðstandendur Yfirlitskönnunar á lífríki íslenskra vatna eru þátttakendur í NORLAKE. Náttúrufræðistofan er tengiliður f.h. Íslands í verkefninu.

Meginmarkmið verkefnisins er að rannsaka áhrif breytileika og breytinga í loftslagi og landnýtingu á vatnavistkerfi á norðurslóð.

NORLAKE byggir á gagnagrunnum með upplýsingum um vatnalífríki frá N-Kanada, Grænlandi, Svalbarða, Íslandi, Færeyjum og N-Noregi. Verkefnið hefur fengið tvo styrki úr svonefndum *Norðurskautssjóði* (NARP) á vegum Norrænu Ráðherranefndarinnar.



NORLAKE-hópurinn hefur haldið þrjár ráðstefnur, þar af eina í Reykholti í Borgarfirði haustið 1999. Þar voru megindrættir verkefnisins ákveðnar. Í Færeyjum var dvalið í rúma viku sumarið 2000 og auk ráðstefnuhalds unnið við rannsóknir í fimm stöðuvötnum. Á eyjunni Herdla nálægt Bergen fór fram ráðstefna í október 2001 um rannsóknarniðurstöður leiðangursins í Færeyjum.



Verkefnalok NORLAKE eru áætluð árið 2003 og er þá stefnt að alþjóðlegri ráðstefnu í Silkeborg í Danmörku þar sem niðurstöður verða kynntar.



Niðurstöður rannsókna í færeysku stöðuvötnunum sumarið 2000 eru birtar tímariti Færeyska fróðskaparfélagsins, „Five Faroese Lakes. Physico-Chemical and Biological Aspects. 2002. *Ann. Soc. Sci. Færoensis Suppl.* 36: 1-139.

Rammaáætlun um nýtingu vatnsafls og jarðvarma

Vinna að gerð rammaáætlunar ríkisstjórnarinnar um nýtingu vatnsafls og jarðvarma hófst síðla árs 1999. Markmið verkefnisins er að leggja mat á 70-100 virkjunarkosti og flokka þá m.t.t. orkugetu, hagkvæmni og samfélagsáhrifa og m.t.t. gildis fyrir ferðamennsku og hlunninda, náttúruverðmæta og áhrifa mannvirkja á náttúru og menningaminjar.

Að skipan iðnaðarráðuneytis tekur forstöðumaður Náttúrufræðistofunnar þátt í vinnu í faghópi um náttúrufar og minjar. Hlutverk faghópsins er annars vegar að þróa aðferðir og meta náttúruverðmæti á áhrifasvæðum virkjunarkosta og hins vegar að meta umfang umhverfisáhrifa af völdum virkjana á viðkomandi náttúruverðmæti. Alls voru haldir um 20 vinnufundir í nefndinni á árinu.

Í apríl kynnti verkefnisstjórn rammaáætlunarinnar bráðabirgðaskýrslu með niðurstöðum á tilraunamati á 15 virkjunarkostum í vatnsafl. Á næsta ári er von á viðamikilli skýrslu með niðurstöðum 1. áfanga verkefnisins sem tekur til 20-25 virkjunarkosta.

Endurskoðun á lögum um mat á umhverfisáhrifum

Í október 2001 tók til starfa sjö manna nefnd að skipan umhverfisráðherra sem hafði það hlutverk að endurskoða lög um mat á umhverfisáhrifum. Forstöðumaður Náttúrufræðistofunnar sat í nefndinni og var tilnefndur fulltrúi umhverfisverndarsamtaka. Aðrir sem sæti áttu í nefndinni voru Magnús Jóhannesson, ráðuneytisstjóri og formaður nefndarinnar, Sigríður Anna Arnardóttir, deildarstjóri í umhverfisráðuneytinu, Tómas Ingi Olrich, alþingismaður, Ari Edwald, framkvæmdastjóri Samtaka atvinnulífsins, Elín Smáradóttir, lögfræðingur á Skipulagsstofnun og Hákon Stefánsson, lögfræðingur hjá Sambandi íslenskra sveitarfélaga.

Nefndin lauk störfum í apríl 2002 og skilaði af sér tillögum að frumvarpi til laga um breytingar á lögum um mat á umhverfisáhrifum (nr. 106/2000), og frumvarpi til laga um breytingar á skipulags- og byggingarlögum (nr. 73/1997). Á starfstíma nefndarinnar voru haldnir nær 20 fundir.

Staðardagskrá 21

Vinna við Staðardagskrá 21 hófst hjá Kópavogsbæ í árslok 1999. Gert var stöðumat þar sem tilgreind var staða í þeim málaflokkum sem þá var áformað að Staðardagskrá Kópavogs næði til. Að þessari vinnu komu starfsmenn allra stjórnsýslusviða en umsjón með gerð þess var í höndum umhverfisráðs og sá Bæjarskipulag um framkvæmd og ritstjórn. Stöðumatið lá fyrir í byrjun árs 2001.



Í febrúar 2001 var haldið íbúáþing um Staðardagskrá 21 í Kópavogi. Þetta var fyrsta íbúáþingið sem haldið var hér á landi en fleiri sveitarfélög hafa síðan fylgt í kjölfarið. Í framhaldi af íbúáþinginu varð til samráðshópur um Staðardagskrá 21, sem áfram tók þátt í ferlinu.

Hlutverk samráðshópsins var að móta stefnu, markmið og leiðir í Staðardagskrá 21 fyrir Kópavog. Ferlið stóð frá hausti 2001 til haustsins 2002 og lauk vinnunni með drögum að ítarlegu skjali sem lagt verður fyrir bæjarstjórn á næsta ári til samþykktar.

Náttúrufræðistofan hefur tekið þátt í vinnu að Staðardagskrá 21 fyrir Kópavogsbæ frá upphafi. Helstu málefni sem Náttúrufræðistofan hefur fengist við eru náttúruvernd, umhverfisfræðsla og mengunarmál.

Eftirlit

Á Náttúrufræðistofu Kópavogs hefur í tíu ár verið aðsetur eins af átta eftirlitsráðgjöfum Náttúruverndar ríkisins (nú Umhverfisstofnun). Starfið er samkvæmt samningi og er um að ræða útselda þjónustu frá Náttúrufræðistofunni.

Umsjónarsvæði eftirlitsráðgjafa er Gullbringusýsla, Kjósarsýsla og Árnassýsla austan Ölfusár og Sogs, ásamt Þingvallahreppi og Grímsnesafirétti. Eftirlitsráðgjafi sinnir einnig störfum á miðhálandinu eftir atvikum skv. sérstöku samkomulagi milli Náttúruverndar ríkisins og framvæmdaraðila.

Á árinu 2002 var ekki leitað til Náttúrufræðistofunnar með neitt verkefni. Á síðasta ári tók Náttúrufræðistofan að sér þrjú verkefni. Á tímabilinu 1992-2000 sinnti Náttúrufræðistofan að jafnaði 6-8 verkefnum á hverju ári. Verkefnum hefur því fækkað verulega á tveimur undanförunum árum.

Greinaskrif

Hilmar J. Malmquist og Jóhannes Sturlaugsson. 2002. Urriði í Þingvallavatni. Í: *Þingvallavatn. Undraheimur í mótun* (Pétur M. Jónasson & Páll Hersteinsson, ritstj.). Bls. 197-202. Mál & Menning, Reykjavík. 303 s.

Hilmar J. Malmquist. 2002. Urriðinn forðum í Efra-Sogi. 2002. Í: *Þingvallavatn. Undraheimur í mótun* (Pétur M. Jónasson & Páll Hersteinsson, ritstj.). Bls. 224-236. Mál & Menning, Reykjavík.

Sigurður S. Snorrason, **Hilmar J. Malmquist** og Skúli Skúlason. 2002. Bleikjan. Í: *Þingvallavatn. Undraheimur í mótun* (Pétur M. Jónasson & Páll Hersteinsson, ritstj.). Bls. 179-196. Mál & Menning, Reykjavík.

Skúli Skúlason, **Hilmar J. Malmquist** og Sigurður S. Snorrason. 2002. Þróun fiska í Þingvallavatni. Í: *Þingvallavatn. Undraheimur í mótun* (Pétur M. Jónasson & Páll Hersteinsson, ritstj.). Bls. 207-211. Mál & Menning, Reykjavík.

Hilmar J. Malmquist, **Finnur Ingimarsson**, **Erlín E. Jóhannsdóttir**, Jón S. Ólafsson and Gísli Már Gíslason. 2002. Zoobenthos in the Littoral and Profundal Zones of Four Faroese Lakes. *Ann. Soc. Sci. Færoensis Suppl.* 36: 79-93.

Hilmar J. Malmquist, **Finnur Ingimarsson**, **Erlín E. Jóhannsdóttir**, Davíð Gíslason and Sigurður S. Snorrason. 2002. Biology of Brown Trout (*Salmo trutta*) and Arctic Charr (*Salvelinus alpinus*) in Four Faroese Lakes. *Ann. Soc. Sci. Færoensis Suppl.* 36: 94-113.

Erik Jeppesen, Kirsten Christoffersen **Hilmar J. Malmquist**, Bjørn Faafeng and Lars-Anders Hansson. 2002. Ecology of Five Faroese Lakes: Summary and Synthesis. *Ann. Soc. Sci. Færoensis Suppl.* 36: 126-139.

Náttúrufræðistofa Kópavogs. *Ársskýrsla 2001. 18. Starfsár.* 13 Bls. Október 2002.

Fyrirlestrar

Eru hvalirnir að éta okkur út á gaddinn? Erindi flutt á blaðamannafundi í boði Hvalamiðstöðvarinnar á Húsavík. Hótel Loftleiðum. 06.02. 2002. Hilmar J. Malmquist.

Þingvallavatn – náttúra og saga. Erindi flutt á námskeiði nr. 4h02 á vegum Endurmenntunar Háskóla Íslands. 17.10.2002. Hilmar J. Malmquist.

Samskipti Náttúrufræðistofu Kópavogs á alþjóðavettvangi. Greint frá erlendum samstarfsaðilum Náttúrufræðistofunnar á sviði vatnalíffræði. Erindi flutt í Kórnum á Alþjóðadögum í Kópavogi 18.-24. október. 22.10. 2002. Hilmar J. Malmquist.

Flækingspöddur í Kópavogi. Greint frá skordýrum sem flækst hafa frá útlöndum og fundist í Kópavogslandi. Erindi flutt í Kórnum á Alþjóðadögum í Kópavogi 18.-24. október. 23. október 2002. Haraldur R. Ingvason.

Fuglar á ferð og flugi. Greint frá umferðafarfluglum sem nýta Kópavogsleiru. Erindi flutt í Kórnum á Alþjóðadögum í Kópavogi 18.-24. október. 24. október 2002. Finnur Ingimarsson.

Álit og umsagnir

Umsögn Náttúrufræðistofu Kópavogs um greinagerð Hönnunar og FiskiRannsóknna og ráðgjafar um Vatnsendahverfi (dags. febrúar 2002). 14.03. 2002. 6 bls. Gert að beiðni Skipulagsnefndar Kópavogs. Hilmar J. Malmquist.

Umsögn Náttúrufræðistofu Kópavogs vegna tillögu að deiliskipulagi settjarnar norðan Elliðavatnsstíflu. 19.03. 2002. 2 bls. Gert að beiðni Skipulagsnefndar Kópavogs. Hilmar J. Malmquist.

Samstarf, markaðsmál og kynningarstarf menningarstofnananna á Borgarholti. Erindi forstöðumanna Bókasafns, Gerðarsafns, Náttúrufræðistofu, Salarins og Tónlistarskólans. Afhent Lista- og meningarráði Kópavogs. 27.05. 2002.

Menningarstefnu, samstarf, markaðs- og kynningarmál menningarstofnana á Borgarholti. Erindi forstöðumanna Bókasafns, Gerðarsafns, Náttúrufræðistofu, Salarins og Tónlistarskólans. Afhent Lista- og meningarráði Kópavogs. 29.11. 2002.

Fjárhagsyfirlit

Velta Náttúrufræðistofu Kópavogs árið 2002 fyrir utan sameiginlegan rekstur á Safnahúsinu með Bókasafni Kópavogs var rétt liðlega 23 milljónir kr. (1. tafla).

Tekjur vegna útseldra þjónustuverkefna voru í lægri kantinum, sem einkum má rekja til anna í tengslum við flutning í nýja Safnahúsið.

Rekstur á Safnahúsinu ásamt Bókasafni Kópavogs nam liðlega 21 milljón kr. (2. tafla). Laun á sameiginlegum lið stofnananna tveggja eru fyrir tæknimann og húsvörð, sem báðir eru í hlutastarfi.

Stofnkostnaður Náttúrufræðistofunnar vegna kaupa á innanstokksmunum í tengslum við sýningarhald, sem og kostnaður við hönnun og uppsetningu á sýngaratriðum, var um 5,3 milljónir kr.

Byggingarkostnaður Safnahússins var um 398 milljón kr. (á verðlagi í febrúar 2003).

**Kópavogi í apríl 2004,
Hilmar J. Malmquist forstöðumaður.**

**1. Tafla. Ársreikningur Náttúrufræðistofu Kópavogs árið 2002.
Rekstrarliðir aðrir en laun eiga við húsakynni Náttúrufræðistofunnar að
Digranesvegi 12.**

Bókhaldsliður	Heiti	Þúsund kr.
05-351-0	Tekjur	-4.741
05-351-0257	Ýmsar tekjur	-4.741
05-351-1	Laun	16.015
05-351-1110	Mánaðarlaun	8.989
05-351-1112	Ræstingarlaun	112
05-351-1121	Yfirvinna	4.635
05-351-1702	Bifreiðahlunnindi	135
05-351-1790	Fatapeningar	2
05-351-1890	Launatengd gjöld	2.089
05-351-1906	Kaffikostnaður	52
05-351-2	Vörukaup	774
05-351-2021	Bækur og áskrift	185
05-351-2022	Tímarit, blöð	34
05-351-2031	Pappír og ritföng	81
05-351-2082	Myndir og filmur	5
05-351-2084	Smáhlutir og efni	167
05-351-2511	Rafmagn	87
05-351-2521	Heitt vatn	117
05-351-2853	Ýmis búnaður	70
05-351-2913	Vinnufatnaður	23
05-351-2990	Aðrar vörur	6
05-351-4	Þjónustukaup	1.574
05-351-4011	Sími	295
05-351-4111	Leigubifreiðar	31
05-351-4122	Sendibifreiðar	10
05-351-4212	Ferðakostnaður	10
05-351-4291	Ferðakostnaður	7
05-351-4342	Aðkeypt vinna	587
05-351-4343	Hugbúnaðargerð (vsk)	66
05-351-4413	Salarleiga	33
05-351-4911	Prentun/ljósritun	186
05-351-4912	Póstburðargjöld	12
05-351-4913	Auglýsingar	58
05-351-4923	Námskeiðs- og skólagjöld	9
05-351-4924	Félagsgjöld	4
05-351-4942	Aðkeypt ræsting (vsk)	197
05-351-4943	Sorphreinsun (VSK)	62
05-351-4981	Bæjarvinna	5
05-351-4982	Vélavinna og akstur eiginn	1
	Samtals gjöld	18.363
	Samtals tekjur	4.741
	Mismunur	13.622

2. Tafla. Ársreikningur Safnahúss árið 2002 (sameinginlegur rekstur Náttúrufræðistofu Kópavogs og Bókasafns Kópavogs).

Bókhaldsliður	Heiti	Þúsund kr.
05-230-1	Laun	225
05-230-1110	Mánaðarlaun	
05-230-1121	Yfirvinna	
05-230-1890	Launatengd gjöld	41
05-230-2	Vörukaup	146
05-230-2511	Rafmagn	1
05-230-2521	Heitt vatn	146
05-230-4	Þjónustukaup	21.133
05-230-4375	Viðvörunarkerfi	73
05-230-4411	Húsaleiga - eignasjóður	20.986
05-230-4911	Prentun/ljósritun	74
05-230-4942	Aðkeypt ræsting (vsk)	74
	ALLS:	21.504